

# CSR Bond Focus SDG Fonds Impact Report 2022



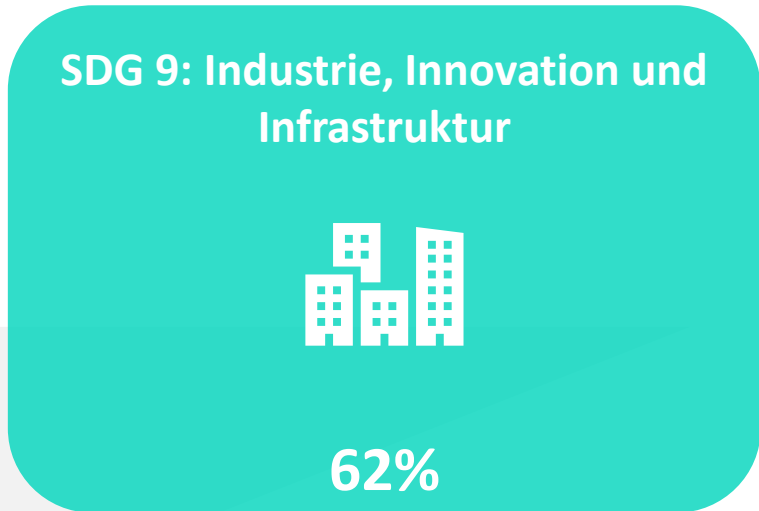
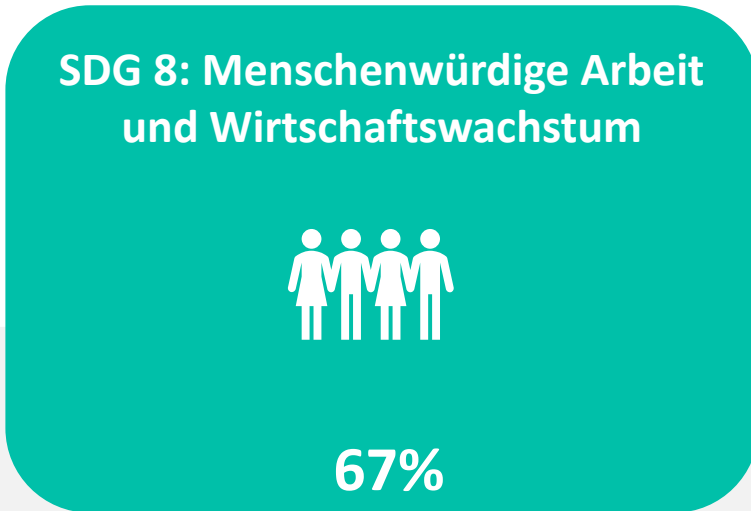
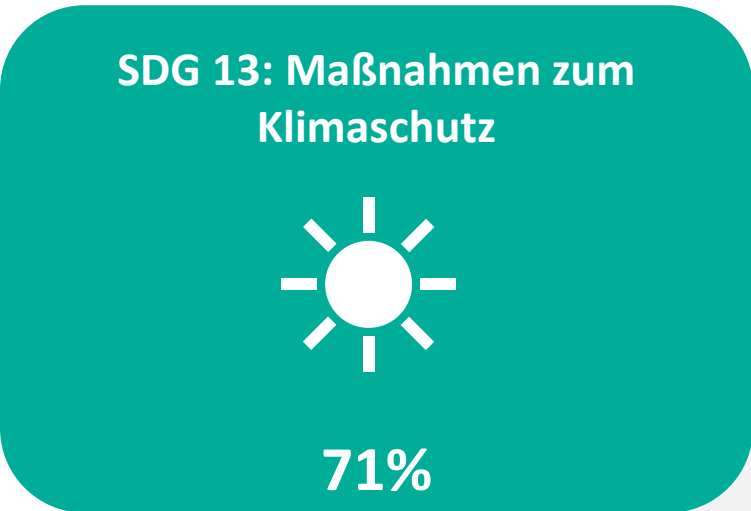


# Impact Report 2022

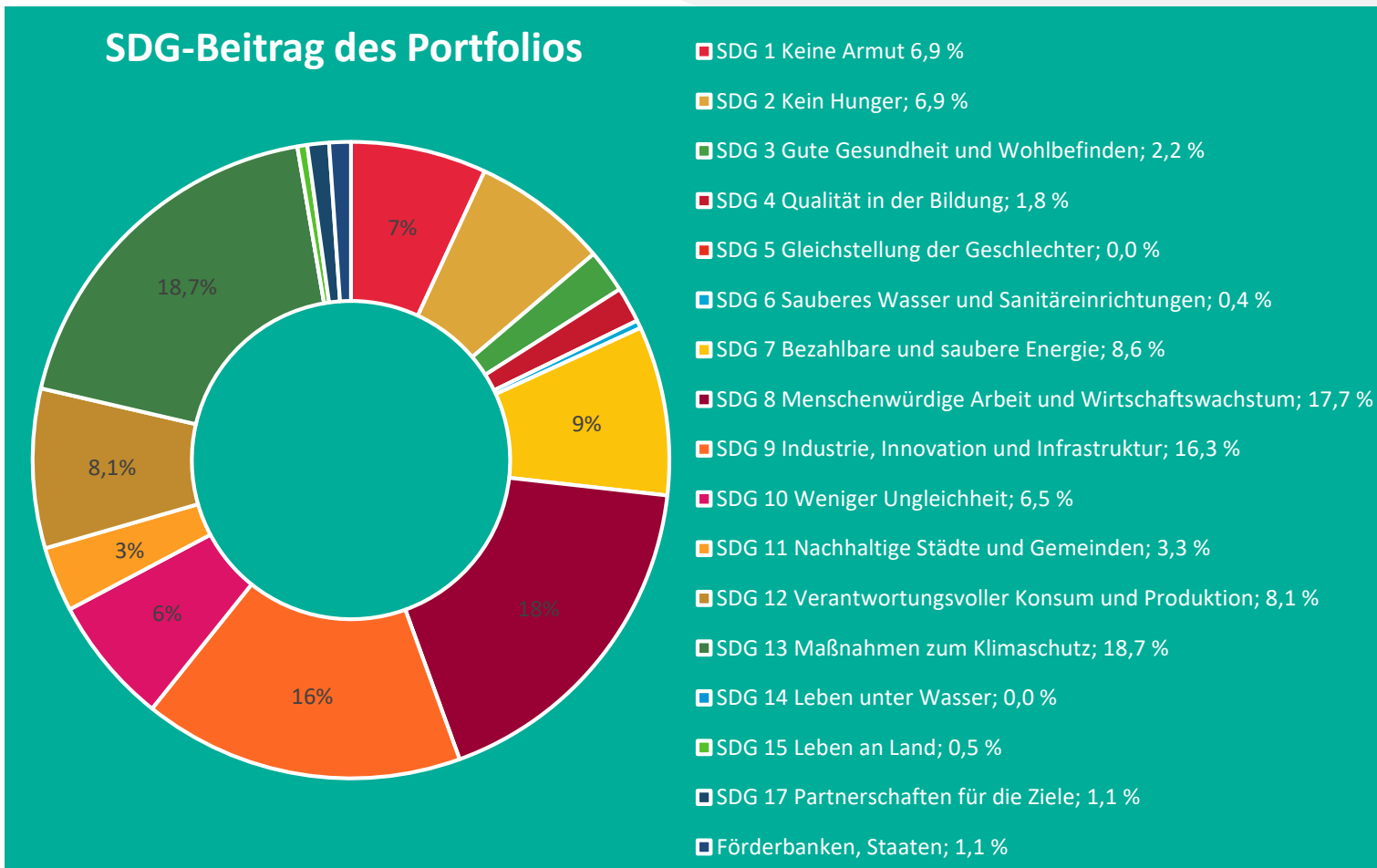
## Impact Highlights 2022

- ✓ Vorwort
- ✓ Lineares Impact Modell & Messung
- ✓ Impact Daten
- ✓ Kontaktdaten

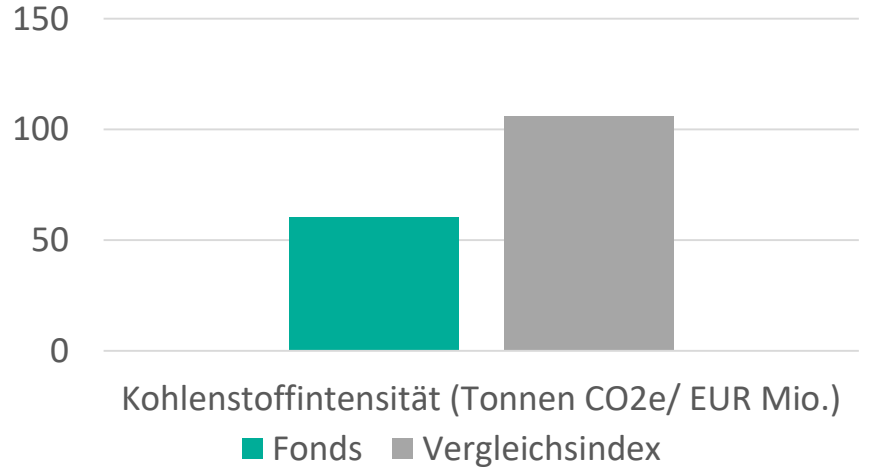
### Top 3 SDG Kontributionen der Portfolio-Unternehmen



Quelle: imug | rating, Anteil des Umsatzbeitrags zu den am häufigsten vertretenen SDGs im CSR Bond Focus SDG Fonds per 30.12.2022



### CO<sub>2</sub>-Bilanz



Quelle: imug | rating

Quelle: imug | rating per 30.12.2022. Staaten tragen aufgrund ihrer Funktion und Initiativen zu mehreren oder allen SDGs bei, eine SDG-Zuordnung wird von imug rating nicht durchgeführt. Der Fonds hat ein Gesamtvolumen von ca. 6 Mio. EUR, davon sind 96% Wertpapiertitel und 4% Kasse.

- ✓ Vorwort
- ✓ Lineares Impact Modell & Messung
- ✓ Impact Daten
- ✓ Kontaktdaten

## Vorwort Portfoliomanager



Anton Nikitin

### Investmentfonds mit FNG-Siegel<sup>1</sup>

entsprechend dem vom Fachverband Forum Nachhaltige Geldanlagen e.V. (FNG) entwickelten Qualitätsstandard für Nachhaltige Geldanlagen im deutschsprachigen Raum.

<sup>1</sup>Erfolgreich zertifizierte Fonds verfolgen einen professionellen und transparenten Nachhaltigkeitsansatz, dessen glaubwürdige Anwendung durch ein unabhängiges Audit geprüft und von einem externen Komitee überwacht worden ist. Der CSR Bond Focus SDG Fonds hat zwei Sterne (von maximal drei) für eine besonders anspruchsvolle und umfassende Nachhaltigkeitsstrategie erhalten. Er hat dafür zusätzliche Punkte in den Bereichen „institutionelle Glaubwürdigkeit“, „Produktstandards“ und „Portfolio-Fokus“ erzielt.

### Europäische High Yield SDG Anleihemarkt in 2022

Das Jahr 2022 war ein turbulentes Jahr für die Finanzmärkte. Insbesondere die Anleihemärkte hatten große Verluste zu verzeichnen und auch die Aktienmärkte erlitten punktuell tiefe Einbrüche. Tech- und Growth-Aktien waren die klaren Verlierer, wobei der NASDAQ 100 eine deutliche Underperformance im Vergleich zum S&P 500 Index aufwies. Risikoaufschläge auf europäische High Yield Anleihen belasteten den CSR Bond Focus SDG Fonds zusätzlich und sind zurückzuführen auf eine ganze Reihe von Faktoren.

Die Inflationsraten stiegen weltweit auf zweistellige Wachstumsraten. Als Ursache hierfür sind die Auswirkungen der Corona-Pandemie inklusive der weltweiten Lieferkettenproblematik sowie der Angriffskrieg Russlands auf die Ukraine und damit einhergehend der Verteuerung der Rohstoff- sowie Energiepreise zu nennen. China pochte auf eine rigorose und ideologische Null-Covid-Politik im ersten Halbjahr 2022, was die Lieferketten belastet und wirtschaftliche Probleme verursacht hat. Der hohe Anteil an SDG Unternehmen mit Bezug zu Umsätzen im Bereich der erneuerbaren Energien, konnte diesen belastenden Faktor im CSR Bond Focus SDG Fonds abmildern. Dieser positive Diversifikationsbeitrag wirkte sich auch positiv auf den SDG Anleihemarkt aus. Trotz eines schwierigen Anleihemarktes, wurde nur ein etwas geringeres Emissionsvolumen wie in 2021 (bisheriges Rekordjahr mit rund 850 Mrd. USD Volumen) platziert laut aktuellen Hochrechnungen der Climate Bond Initiative.

Obwohl der Russland-Ukraine-Krieg ungelöst bleibt, haben sich dennoch Inflationssorgen im Jahresverlauf abgeflacht. Auf der anderen Seite rückten die Rezessionssorgen im Verlauf der letzten Monate auch an den europäischen Anleihemärkten weiter in den Hintergrund. Die Risikoaufschläge auf europäische SDG High Yield Anleihen kamen folglich im vierten Quartal 2022 wieder runter. Das Risiko einer Rezession – zumindest milden – ist weiterhin virulent.

Die Zentralbanken wandten sich einer restriktiven Zinspolitik zu, um die steigenden Inflationsraten weltweit zu bekämpfen. Dies führte zu steilen Zinssteigerungen und einem starken Aufwärtstrend des USD gegenüber dem Euro. Die zehnjährigen Bundrenditen bewegten sich zwischen -0,20 % und +2,57 % was die Schwierigkeiten der Anleihemärkte in Europa verdeutlicht.

### Impactbeitrag des CSR Bond Focus SDG Fonds

Zum Jahresausklang wurde der CSR Bond Focus SDG Fonds mit dem zweiten Stern des FNG Siegel ausgezeichnet. Dies bestärkt uns darin, mit unserem Investment-Ansatz einen wichtigen Beitrag zu den SDGs zu leisten und dies auch nachweisen zu können. Des Weiteren wurde 2022 erstmalig ein kausales Impactmodell (siehe hierzu Seite 4) implementiert. Auf Basis des Modells wurde der Impactreport für 2022 erstellt.

Ich wünsche Ihnen viel Freude beim Lesen. Ich hoffe, Sie teilen mit mir die Erkenntnis, dass Geldanlage nicht nur zwei-dimensional funktionieren muss, sondern neben der Berücksichtigung des Risikos und der Rendite, auch der Impact als drittes Ziel verfolgt werden sollte. Im Namen des gesamten CSR Teams bedanke ich mich für Ihr Vertrauen als Anleger im CSR Bond Focus SDG Fonds.



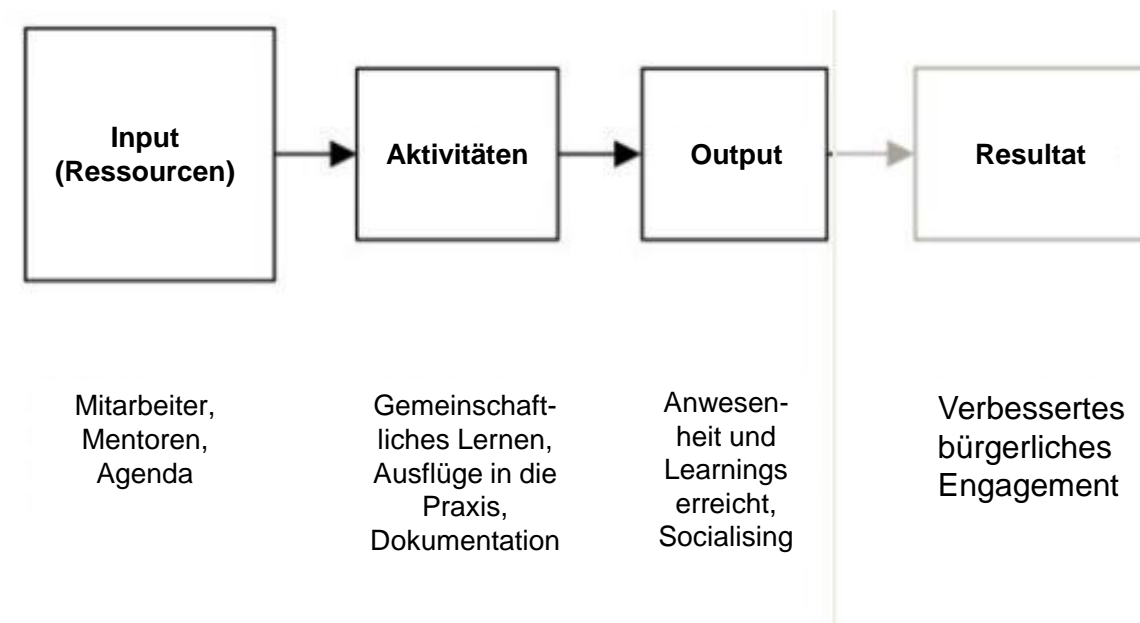
# Kausales Impact Modell & Messung

Impact Highlights  
2022

- ✓ Vorwort
- ✓ Lineares Impact Modell & Messung
- ✓ Impact Daten
- ✓ Kontaktdaten

Auf der fundamentalen Ebene zielt ein Impact-Ansatz darauf ab, eine Quantität positiver Outputs zu schaffen, indem ermittelt wird, inwieweit das Geschäftsmodell einer Anlage auf die Schaffung positiver sozialer und/oder ökologischer Outputs während der Haltedauer ausgerichtet ist. Dies ist mit einem kausal-logischen Impact-Modell darstellbar.

**Kausal-logisches Modell:** Identifiziert Vermögenswerte, die die direkte Schaffung von „Impact“ ermöglichen, indem das Geschäftsmodell des Vermögenswerts oder das Design des Projekts auf die Schaffung nützlicher Outputs abgestimmt wird. Die untenstehende Abbildung veranschaulicht ein Kausal-logisches Impact Modell:



**Quelle:** Wasserman, Deborah & Emery, Jason. (2013). Valuing Kujichagulia: A Self-Determination Theory-Based Approach to Evaluating Africentric Rites of Passage Programming. Black Child Journal. Special Edition. 24-59, [https://www.researchgate.net/publication/255700511\\_Valuing\\_Kujichagulia\\_A\\_Self\\_Determination\\_TheoryBased\\_Approach\\_to\\_Evaluating\\_Africentric\\_Rites\\_of\\_Passage\\_Programming/figures](https://www.researchgate.net/publication/255700511_Valuing_Kujichagulia_A_Self_Determination_TheoryBased_Approach_to_Evaluating_Africentric_Rites_of_Passage_Programming/figures)

Um zu verstehen, ob das Geschäftsmodell eines Vermögenswerts oder die Konzeption eines Projekts auf die unmittelbare Schaffung positiver Outputs ausgerichtet ist, ist ein Kausalmodell erforderlich (d. h. wie Inputs und Aktivitäten eine Quantität von Outputs erzeugen, wie z. B. die Zahl der ausgebildeten Schüler, die auch um eine qualitative Dimension erweitert werden kann, z. B. die Zahl der ausgebildeten Schüler, die einen High-School-Abschluss erreicht haben). Mit anderen Worten: Die kausale Beziehung zwischen einem Ziel und den Aktiva und Aktivitäten wird durch ein Kausalmodell dargestellt. Bei den Kausalmodellen kann es sich entweder um lineare Logikmodelle oder um nichtlineare Veränderungstheorien handeln.

**Durch die CSR genutztes kausal-logisches Impactmodell mit Beispiel:** Angenommen, wir investieren 1 Mio. EUR in eine Anleihe des fiktiven Unternehmens „EE“ mit Emissionsvolumen von 10 Mio. EUR und es bleibt die einzige Finanzierungsquelle eines Unternehmens. So haben wir 10% der Unternehmensaktivitäten finanziert welche einen bestimmten Output (positiv und negativ) verursachen.

Das Unternehmen „EE“ entwickelt und vermarktet Photovoltaik-Anlagen als einzige Sparte mit 100% Umsatzanteil. In 2021 wurden Anlagen mit einer jährlichen Stromleistung von 50 Megawatt (MW) sauberer Solarenergie errichtet. Damit hätte die CSR-Beratungsgesellschaft einen Beitrag in 2021 zu 5 MW sauberer Energie mit dieser einen Investition geleistet (= Impact). Aggregiert man alle Investitionen des CSR Bond Focus SDG Fonds, so kann der Gesamtimpact ermittelt werden.



# Impact Daten

Die unten genannten Angaben sind anteilig berechnet worden am Finanzierungsanteil des CSR Bond Focus SDG Fonds abzüglich der Eigenkapitalfinanzierung der Emittenten. Das lineare Kausalitäts-Modell liefert dadurch eine grobe Annäherung zum tatsächlichen Impact-Beitrag. Die Daten sind aggregiert dargestellt.

## SDG 1: Keine Armut\*



**+ 3 Menschen**

aus ärmlichen Regionen (Sub-Sahara und Teile Südamerika) haben nun ein sicheres Einkommen



Quelle: Agri Resources

## SDG Ziel 2: Kein Hunger



**+ 850 ha**

bestelltes Land welches zur fairen und nachhaltigen Produktion von Nahrungsmitteln eingesetzt wird



## SDG Ziel 3: Gesundheit und Wohlergehen\*



**+ 3.781.000 €**

Kapitalströme in Unternehmen, die sich für das SDG 3 einsetzen\*\*



\*Gilt bei bestimmten Emittenten nur für 2021 (da keine aktuelleren Zahlen vorlagen). Konkret gilt dies für die ProCredit AG, Hylea Group, Societe Nationale SNCF und Photon Energy

\*\*Kapitalströme werden teilweise mehrfach gezählt, wenn ein Emittent Bezug zu mehreren SDGs aufweist



# Impact Daten

Impact Highlights  
2022

- ✓ Vorwort
- ✓ Lineares Impact Modell & Messung
- ✓ Impact Daten
- ✓ Kontaktdaten

## SDG 4: Hochwertige Bildung\*



**+ 156 Studienplätze**

finanziert für Studenten die sich ein Studium mit „klassischen“ Mitteln nicht hätten leisten können. Des Weiteren wurden Weiterbildungen und Fortbildungen von Mitarbeitern in Afrika und Südamerika finanziert.

## SDG Ziel 5: Geschlechter und Gleichheit



**+ 1.705.000 €**

Kapitalströme in Unternehmen die sich für das SDG 5 einsetzen\*\*



## SDG Ziel 6: Sauberes Wasser und Sanitäreinrichtungen



**PAUL**

**+ 970**

mehr Menschen Zugang zu sauberen Wasser

**+ 288.390 Liter**

Wassereinsparungen erzielt

**Wir ermöglichen Menschen einen erfolgreichen Bildungsweg**

Investiere heute in dich und deine Zukunft mit der Deutsche Bildung Studienfinanzierung.



Quelle: Deutsche Bildung



\*Gilt bei bestimmten Emittenten nur für 2021 (da keine aktuelleren Zahlen vorlagen). Konkret gilt dies für die ProCredit AG, Hylea Group, Societe Nationale SNCF und Photon Energy  
\*\*Kapitalströme werden teilweise mehrfach gezählt, wenn ein Emittent Bezug zu mehreren SDGs aufweist

# Impact Daten

Impact Highlights  
2022

- ✓ Vorwort
- ✓ Lineares Impact Modell & Messung
- ✓ Impact Daten
- ✓ Kontaktdaten

## SDG Ziel 7: Bezahlbare und Saubere Energie\*



**+ 237 MW**

neue Erneuerbare Energie Kapazitäten in 2022 gebaut worden durch unseren Finanzierungsanteil



**+ 258.545 MW**

an Strom aus Erneuerbare Energien produziert worden

**+ 172.738 Menschen**

Menschen die mit Strom aus erneuerbaren Energien beliefert wurden



Quelle: African GreenTec

## SDG Ziel 8: Menschenwürdige Arbeit und Wirtschaftswachstum\*



**+ 161 Jobs**

Anteilig finanziert



\*Gilt bei bestimmten Emittenten nur für 2021 (da keine aktuelleren Zahlen vorlagen). Konkret gilt dies für die ProCredit AG, Hylea Group, Societe Nationale SNCF und Photon Energy  
 \*\*Kapitalströme werden teilweise mehrfach gezählt, wenn ein Emittent Bezug zu mehreren SDGs aufweist

# Impact Daten

Impact Highlights  
2022

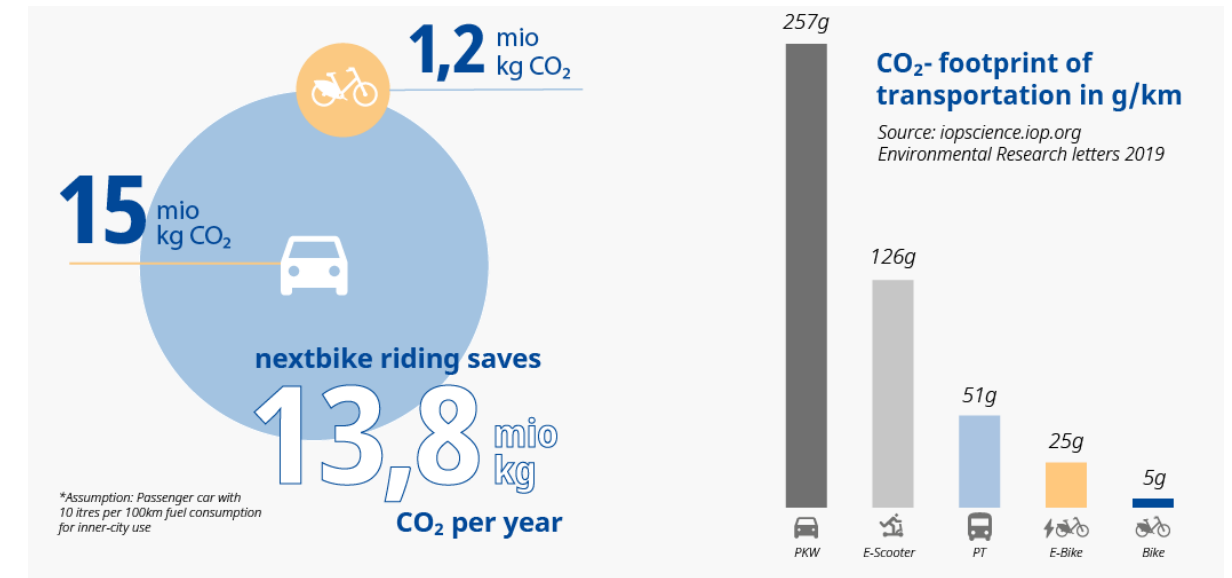
- ✓ Vorwort
- ✓ Lineares Impact Modell & Messung
- ✓ Impact Daten
- ✓ Kontaktdaten

## SDG 9: Industrie, Innovation und Infrastruktur\*



**600.000**

Gefahrene Kilometer mit dem Fahrrad



## SDG Ziel 10: Weniger Ungleichheiten



**955.000 €**

Kapitalströme in Unternehmen die sich für das SDG 10 einsetzen\*\*



## SDG Ziel 12: Nachhaltige/r Konsum und Produktion\*



**370.000 €**

Kapitalströme in Unternehmen die sich für das SDG 12 einsetzen\*\*



\*Gilt bei bestimmten Emittenten nur für 2021 (da keine aktuelleren Zahlen vorlagen). Konkret gilt dies für die ProCredit AG, Hylea Group, Societe Nationale SNCF und Photon Energy  
 \*\*Kapitalströme werden teilweise mehrfach gezählt, wenn ein Emittent Bezug zu mehreren SDGs aufweist



# Impact Daten

Impact Highlights  
2022

- ✓ Vorwort
- ✓ Lineares Impact Modell & Messung
- ✓ Impact Daten
- ✓ Kontaktdaten

## SDG 13: Maßnahmen zum Klimaschutz\*



**58 Tonnen**  
an Treibhausgasen eingespart



**137 ha**  
Regenwald geschützt



Quelle: African GreenTec

## SDG Ziel 14: Leben unter Wasser



**0,72 ha**  
Seen und Teiche anteilig erhalten



\*Gilt bei bestimmten Emittenten nur für 2021 (da keine aktuelleren Zahlen vorlagen). Konkret gilt dies für die ProCredit AG, Hylea Group, Societe Nationale SNCF und Photon Energy  
\*\*Kapitalströme werden teilweise mehrfach gezählt, wenn ein Emittent Bezug zu mehreren SDGs aufweist

# Kontaktdaten

Impact Highlights  
2022

- ✓ Vorwort
- ✓ Lineares Impact  
Modell & Messung
- ✓ Impact Daten
- ✓ **Kontaktdaten**



**Norbert Clément**

Telefon +49-6192-97700-11

E-Mail [norbert.clement@csr-beratungsgesellschaft.de](mailto:norbert.clement@csr-beratungsgesellschaft.de)



**Pia Sauerborn**

Telefon +49-6192-97700-14

E-Mail [pia.sauerborn@csr-beratungsgesellschaft.de](mailto:pia.sauerborn@csr-beratungsgesellschaft.de)



**Ulrich Zorn**

Telefon +49-6192-97700-16

E-Mail [ulrich.zorn@csr-beratungsgesellschaft.de](mailto:ulrich.zorn@csr-beratungsgesellschaft.de)



**Dr. Thorsten Rühl**

Telefon +49-6192-97700-24

E-Mail [thorsten.ruehl@csr-beratungsgesellschaft.de](mailto:thorsten.ruehl@csr-beratungsgesellschaft.de)



**Borislav Ivanov**

Telefon +49-6192-97700-21

E-Mail [borislav.ivanov@csr-beratungsgesellschaft.de](mailto:borislav.ivanov@csr-beratungsgesellschaft.de)



**Anton Nikitin**

Telefon +49-6192-97700-18

E-Mail [anton.nikitin@csr-beratungsgesellschaft.de](mailto:anton.nikitin@csr-beratungsgesellschaft.de)

## **CSR Beratungsgesellschaft mbH**

Am Untertor 4 · 65719 Hofheim am Taunus

Telefon +49 6192 977000 · Telefax +49 6192 9770010

[www.csr-beratungsgesellschaft.de](http://www.csr-beratungsgesellschaft.de)